

제17회 전국민속예술 경연대회

농악 부문

忠北괴산군청안면조천리 농악

시연 부문

忠北民謡

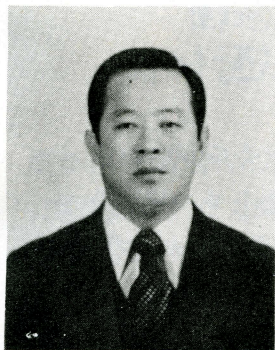
〈 단양군 용부원리 매바우골 童謡 및
영동군 영동읍 설계리 農謡 〉

때 : 1976. 10. 22~24

곳 : 진 주 시

충청북도
예총충북지부

人事의 말씀



豊盛한 結實을 거두는 초가
을의 푸른 하늘 아래 民族文化
의 中興을 다짐하는 民俗의 祝
祭인 第17回 全國民俗藝術 競
演大會를 衷心으로 祝賀드립
니다.

우리는 일찍이 東方의 文化民族으로 燦爛한 文化를 亨有
해 왔읍니다.

祖上들의 偉大한 遺産을 통해서 民族魂을 길러왔으며 固
有의 民俗을 發掘하여 傳承保存하므로서 來日의 보람찬 삶
을 다짐해왔읍니다.

이번 第17回 民俗藝術의 祭典에는 農樂部門에 괴산의 農
樂과 작년도 영예의 大統領賞을 수상한바 있는 단양동요 및
영동 설계리 농요를 示演하므로서 祖上들의 즐기에찬 皆勞
精神의 發掘傳承을 試圖해 보았읍니다.

아무쪼록 이 祭典이 民族文化 中興의 轉機를 劃하는 契機
가 되기를 祈願하면서 忠北의 民謠와 農樂競演을 參觀해주
시는 여러분의 아낌없는 聲援과 鞭撻이 있으시기 바랍니다.

1976. 10. 22.

충청북도지사 정 중 택

제17회 전국 민속 예술 경연대회
충청북도 대표단

단 장	최 재 영	(충청북도 부지사)
부단장	안 승 각	(예총충북 지부장)
주 무	정 태 호	(도 문화공보실장)
	박 기 용	(도 문화계장)
	임 해 순	(예총충북지부 부지부장)
	김 인 재	(예총충북지부 부지부장)

작 품 (1) 농 악 부 문

충북 괴산군 청안면 조천리 농악대

(2) 시 연 부 문

충북민요

단양군 대강면 용부원리 매바우골 동요 및
영동군 영동읍 설계리 농요

지도위원

이 종 춘	박 재 용
김 영 진	윤 혁 남
박 진	김 영 균

괴산군 청안면 조천리 농악

農樂은 上古時代로 부터 이미 있었다고 믿어진다.

三韓常以五月祭鬼神 歌舞飲酒，晝夜無休，其舞數十人，俱起相隨，踏地低昂，手足相應，節奏有似鐸舞〈三國志〉

三韓俗重鬼神 常以五月耕種畢，群聚歌舞，以祭神〈晉書〉
馬韓常以五月田竟祭鬼神 晝夜會聚歌舞，舞輒教十人相隨，踏地爲節，十月農功畢，亦如之〈後漢書〉

馬韓常以五月下種訖 祭鬼神 群聚歌舞，十月農功畢，亦復之〈三國志〉

이렇게 볼때 馬韓의 땅이었던 忠北 槐山의 農樂도 三國時代에 그 淵源을 두었다고 볼 수 있으며, 祭天 儀式에서 비롯 되었다고도 할 수 있는 것이다.

따라서 槐山 農樂은 다른 農樂이 그러하듯 部落 儀式인 洞祭나 個人祭儀 또는 豊穰의 祈願과 祝祭, 農耕의 勞作能率의 昂揚과 娛樂等으로 펼쳐진다.

이번에 參加하는 槐山 農樂의 特色은 순수한 乞粒 農樂을 中心으로 이룬데 있다.

乞粒은 部落에 特別히 經費를 쓸 일이 있을 때 農樂을 앞세우고 동네와 집집을 돌아 다니며 錢穀을 屢출하는 것을 말한다. 僧侶들이 팽가리를 치며 집집을 돌며 施主하는 것도 乞粒이라 하나 이는 直接的인 關係가 있다고는 할 수 없다. 다만, 乞粒農樂의 方法이 僧侶의 施主하는 이룰테면 廣義의 佛教的 修行 形式에서 나타났다고 보아 좋으나 近代에 와서는 槐山 農樂의 農樂器 속에서는 바라(자바라)의 使用이 사라졌다.

해설

乞粒農樂 自体가 錢穀을 거두어 들이는 것이므로 興味롭고 多彩로와야 한다.

試演되는 内容도 軍樂·굿·各種陣法과 杖鼓놀이, 小鼓(법고)놀이, 舞童놀이, 槊毛놀이等 二十種이 펼쳐진다.

槐山 農樂은 全羅·慶尙의 農樂과는 判이하나 京畿 農樂과는 類似點이 많아 언뜻 區別이 안되는 것이 많으나 槐山 特有의 乞粒農樂으로서의 特性은 지니고 있다고 할 수 있다.

忠 北 民 謠

I] 丹陽郡 龍夫院里 매바우 골 童謠(찐득이타령과 실구대 노래)

丹陽郡 대강면 용부원리 1名 매바우골에서 採集된 이童謠는 “찐득이타령”과 “실구대 노래”로서 이제까지의 民謠採集에서 童謠의 採集이 特히 어려운 것이었는데 흔쾌한 일이라 하겠다. “찐득이타령”은 金奎龍(70歲) 할아버지가 15~6 歲 때의 記憶을 더듬어 불러준 것으로서 單純한 선율이지만 그 歌詞 內容의 해학성과 입타령이 特異 하다고 하겠다. 가사 內容中 一部에 찐득이의 生態가 잘 묘사되 있는 곳은

찐득아 찐득아 무얼먹고 살았니?

오뉴월 염천에 쇠부랄 밑에

디롱데롱 달렸다가

뚝떨어지니

질로가는 행인이

찐경밧아

시커먼 피가 찐경났네

위의 가사에서 찐득이가 쇠부랄 밑에 붙어 배를 불리고 만 곱후에 몸통이 붙어나면 저절로 3~4 일 후 땅밑으로 떨어지는 현상을 볼 수 있으며, 人爲的으로 찐득이를 밧아 제거 시키는 것이 아니라, 길에 가는 행인의 무심한 밧길에 밧혀 제거되는 장면은 우리국민의 소박성과 은유적 표현의 해학성을 잘 나타내고 있다(樂譜 I)

실구대 노래는 池石元(82歲)할머니의 아들인 尹萬壽(61歲)氏가 불러준 것으로서 가사 내용은 池石元 할머니가 15~6 歲 때의 기억을 더듬어 알려 준 것이다. 이 노래는 단조로운 생활과 놀이터나 놀이기구가 없었던 그 時代의 어린

이들의 生活像을 엿볼 수 있는 것으로서 손에 손을 맞잡고 단순한 몸 동작으로도 웃고 즐긴 것을 알 수 있다. 즉 손으로 틀을짜서 “실구대 실구대”하면서 밀고 땡기며 그 時代의 생활주변을 빗대어 歌詞化한것 등이다.

“저리세 저리세 갈보야 빗첩 저리세”

위의 짤막한 내용은 그 時代 술집女人들의 종일토록 머리를 다듬고 화장하며 모양을 내는 것을 빗대어 욕하는 어린이들의 순진한 양상이며,

“꼬끄대 꼬끄대 꼬끄대 틀이 늦어가네”는 밤늦기전에 부지런히 일을 마치려고 조바심 내는 어른들의 양상이 어린이들에게 잘 반영된 것이리라 본다. 〈樂譜 Ⅱ〉

〈樂譜 I〉 단 모 리

전득아 전득아 입술 타령 밭먹고 삼았니
 전득아 전득아 입술 타령 어디에 숨었니
 스누월 염천에 쇠부란 밑에
 오누월 염천에 풀밭에 숨었다
 되롱 데롱 달렸다가 뚝떨어 지니
 전득아 전득아 어디에 붙었니 오누월 염천에
 질로가는 행-인이 월경 밭어
 개부란 밑에 되롱 데롱 오누월 염천에
 시커먼 피가 뽕꿈 낫네
 쇠부란 밑에 되롱 데롱

〈樂譜 II〉 단 모 리

꼬꼬데 꼬꼬데 꼬꼬데 틀이 늦어가네
 저리-세 저리세 갈보야 빗침 저리세
 유리야 장관 저리세
 실구데 실구데 실구데 틀이 늦어가네
 저리-세 저리세 갈보야 빗침 저리세
 유리야 장관 저리세

II) 永同郡 永同邑 雪溪里 農謠

설계리 마을 徐貞淑(60歲) 씨, 손양기(60歲) 씨, 조흥구(69歲) 씨外 여러사람이 부른 이 農謠는 淳朴한 農民의 情緒를 잘 나타내고 있다.

흔히 永同地方은 忠北南端에 位置해 있기 때문에 慶尚道와 全羅道와 忠淸道의 境界를 이루고 있어서 文化圈의 接邊地域으로서 注目할만 하다고 보고 있으며, 辭說체로된 歌詞의 妙味가 特徵이라 하겠다.

이번에 발굴되어 선보이는 農謠가운데 特記 할만한 것은 5 음음계로된 아시매기(초벌매기) 노래라고 하겠는데 <樂譜 III>

<樂譜 III>

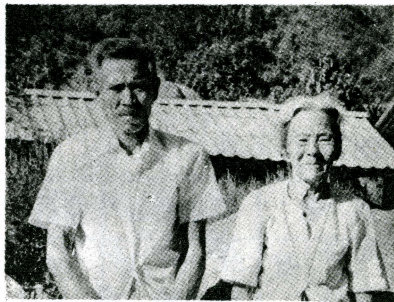
어 허 러 구 저 러 하 베
혹은 에 헤 에 야 산 이 가 저 러 하 베
어 허 러 구 저 러 하 베

註: 위와같은 가락을 가사만 바꾸어 주고 받으며 반복된다. 첫 부분은 손양기씨 外 2人에게서 약간씩 다르게 채집된 것이다.

5 음음계는 平調와 界面調의 두가지 旋法中 李朝末葉에 이르러서 界面調는 5 음음계에서 3 음음계 또는 4 음음계로 변질 됨을 볼 수 있다. 그런데 지금에 와서는 거의 찾아보기 힘든 界面調의 5 음음계가 면면이 이곳 몇분들의 기억에서 되살아 났다는 것은 주목할만 하다고 하겠다.



찢득이 노래 保有者
김 규 용씨(70歲)



실구대 노래 保有者
지 석 원(82歲)와 윤 만 수씨(61歲)



농요선소리
손 양 기씨(60歲)



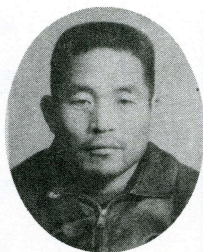
설계리 里長
서 병 중씨(44歲)



농요선소리
서 정 숙씨(60歲)



농악
이 중 환씨
(상쇠)



조천리 里長
이 만 진씨



농악
이 기 하씨
(소고)

농악출연자명단

(괴산군 청안면 조천리 3 구)

성 명	생년월일	탈당야
이 종 환	24. 9. 19	상쇠
이 광 명	17. 2. 4	도쇠
장 호 찬	17. 9. 4	부쇠
원 수 목	22. 11. 22	징
신 동 완	36. 5. 27	"
이 연 우	23. 2. 20	북
김 배 하	45. 5. 16	"
이 기 호	18. 1. 15	"
성 종 국	36. 5. 21	창고
연 광 내	28. 9. 4	"
이 기 창	35. 8. 25	무등
이 순 자	56. 11. 17	"
이 금 자	52. 6. 27	"
이 복 자	56. 4. 8	"
황 춘 옥	56. 3. 15	"
김 희 남	54. 8. 25	"
이 영 옥	60. 8. 21	"
이 옥 자	60. 9. 15	"

성 명	생년월일	탈당야
이 점 잔	56. 3. 13	무등
원 칠 순	60. 8. 4	"
이 애 순	49. 3. 11	"
서 수 원	61. 1. 5	"
이 상 정	61. 6. 26	"
이 기 하	19. 2. 2	북고
이 기 민	27. 8. 20	"
이 갑 진	24. 12. 30	"
이 기 주	29. 1. 11	"
장 순 배	34. 5. 5	"
이 기 주	33. 8. 10	"
김 은 수		
조 준 우		
유 재 필		
장 발 영	30. 10. 14	"
이 기 옥	23. 2. 10	새납
하 영 식	16. 1. 20	"
장 영 윤	38. 2. 18	기수

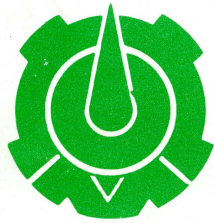
農謠出演者

영동군 영동읍 설계리住民

趙興國	70歲	孫貞基	47歲
林基俊	64歲	朴福童	47歲
孫龍基	60歲	高東煥	47歲
孫亮基	60歲	金俊任	45歲
姜用禮	57歲	徐秉鍾	44歲
曹熙順	56歲	金基俊	44歲
金玉蓮	54歲	劉寬分	44歲
金金順	54歲	申東春	43歲
孫錫云	54歲	崔貴任	41歲
徐亨錫	53歲	裴貞用	41歲
趙明吉	53歲	金泰鎬	41歲
裴大植	53歲	張寅婉	40歲
李定坤	52歲	曹甲順	40歲
李光子	52歲	金貞姬	39歲
朴英姬	51歲	安玉任	37歲
洪玉粉	50歲	姜永德	37歲
趙昌順	49歲	趙誠牽	37歲
朴禮順	49歲	權純哲	37歲
金令禮	49歲	趙誠坤	37歲
金用俊	49歲	金永吉	34歲
尹元柄	48歲	朴茂盛	33歲
高來極	48歲	金敬淑	32歲

童謡出演者

김 현 숙	60. 12. 27	김 인 숙	62. 7. 23
김 은 주	61. 12. 3	강 희 숙	63. 12. 3
배 경 희	61. 4. 29	이 은 희	64. 5. 9
박 신 희	60. 9. 22	이 상 미	62. 10. 28
박 종 숙	60. 12. 7	송 순 호	64. 4. 25
성 경 숙	60. 3. 12		
최 영 미	60. 10. 30		
장 준 매	61. 1. 11		
전 혜 옥	61. 6. 25		
박 의 용	60. 6. 29		
김 화 진	60. 9. 23		
오 영 란	60. 5. 14		
강 인 숙	61. 1. 2		
고 윤 애	59. 8. 7		
김 은 화	60. 12. 31		
함 경 숙	64. 6. 20		
이 경 애	65. 2. 10		
배 강 자	66. 2. 18		
조 성 란	63. 8. 6		
홍 영 호	64. 3. 11		



10월은 문화의 달