

제26회  
전국 민속예술 경연대회  
합 경 남 도

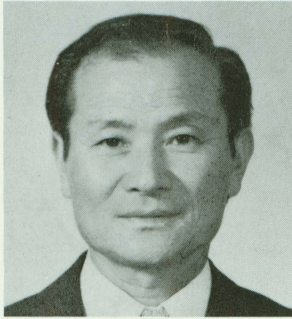
북청사자 놀음

(중요 무형문화재 제15호)



일시: 1985. 9. 19 ~ 20  
장소: 강원도 강릉 공설운동장  
주최: 문화공보부 · 한국문화예술진흥원  
한국문화예술단체총연합회

## 인사 말씀



사단  
법인 **함남북청민속예술보존회**

이 사 장 전 광 응

제26회 전국 민속예술 경연대회가 오죽현을 비롯한 문화유적이 많은 이곳 강릉 땅에서 개최됨을 더욱 뜻깊게 생각하며, 아울러 함남 북청 민속예술 보존회의 「북청사자 놀음」이 본 경연대회 창시 이래 26회에 걸쳐 함남 대표로 계속 참가하게 된 것을 흔쾌히 여기는 바입니다.

우리 회원 일동은 전국 민속예술 경연대회에 참가할 때마다, 국내 중요무형문화재인 여러 고장의 민속예술 공연에서 깊은 예술적인 감명과 자극을 받아 왔지만, 금년에는 더욱 그러한 감흥의 소득이 클 것으로 기대합니다.

또한 우리 회원 일동은 본대회에 참가함에 즈음하여, 북청지방의 오랜 역사를 지닌 전통적인 민속예술인 「북청사자 놀음」의 원형보존에 바탕을 둔 전통 계승의 방향에서, 꾸준히 애써온 수련의 과정을 성의를 다하여 여러분 앞에 보여드릴 것을 다짐합니다.

여러분의 힘찬 성원과 격려의 박수를 간곡히 바라마지 않습니다.

## 북청사자놀음의 유래와 특징

함남〈북청사자놀음〉의 기원은 신라의 불교 문화와 때를 같이하여 이미, 1500년의 역사를 지니고 있습니다. 사자가 뒷발을 땅에 딛고 일어서서 춤추는 『立사자춤』이나 대형 『통소』의 독특한 반주가락은 전세계 어느 곳에서도 그 유례를 찾아보기 어려운 특징을 보유하고 있습니다. 사자가 서고 엎드리고, 기고, 걷고하며 몸짓과 발놀림에다가 갖가지 잔재간까지 자유자재로 나타내어 그야말로 그 웅장한 성격에다 아름다운 율동미까지 조화시키고 있는 것입니다. 북청 고을은 숙신과 발해에 연관되는 역사적으로 유서 깊은 고장으로서 외래 침략자의 끊임없는 유린과 침범을 당해온 수난의 군사요새 였습니다. 그러기에 외래 침략자와 거기에 영합하는 지배계층에 대한 해학과 풍자가 놀이의 대화속에 역역히 흘러 내려오고 있습니다.

유교거나 불교거나 그 어느 시대를 막론하고 서민층의 저항적 의기는 외래 침략자와 지배 계층의 미움의 대상이 되었고 일제 36년동안에도 엄청난 억압대상이 되었지만 그러나 북청 젊은이들의 끈질긴 기질을 완전히 꺾지는 못했습니다.

그래서 정월 대보름날이 되면 횃불싸움과 함께 동네마다 으레 이 사자놀음이 행해졌고 이 놀이를 통해서 젊은이들의 기백과 투지를 키웠던 것입니다. 뿐만 아니라 놀이에서 얻어진 전곡으로는 동네의 교육사업등 공익사업을 이룩하여 협동조직 운동으로서 오랜 동안 이어져 내려온것입니다.

신라의 화랑도정신이 삼국통일과업의 기둥이었다고 하면 북청사자놀음은 횃불싸움과 더불어 이민족의 침략으로부터 자기조국을 수호한 젊은이들의 정신적 도장으로 승화되어온 수난의 민속놀이라고 하겠습니다.

# 演技順序

## 2 마당 10거리

### 1. 애원성마당

- (1) 해 학
- (2) 애원성(노래)
- (3) 칼 춤
- (4) 사당 거사춤
- (5) 산대춤
- (6) 닛두리춤
- (7) 꼽추춤

### 2. 사자놀이마당

- (8) 사자춤과 승무
- (9) 풍자
- (10) 말장가락(군무)

## 出演者名單

연출 : 주 칠 성

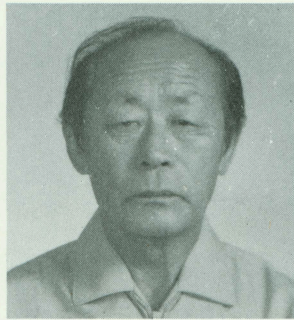
길잡이 : 방재식  
 양반 : 정명환  
 꺾쇠 : 김진무  
 통소 : 이철균  
       조신일  
       이춘산  
       동선본  
 북 : 주칠성  
 징 : 이정열  
 애원성노래 : 주철성  
 칼춤 : 한광희  
       전경우  
 사당춤 : 이정섭  
       이춘희  
 거사춤 : 강선운  
       박현정  
 산대춤 : 이지은  
       김순의  
 산대춤下 : 김영숙  
       박양숙

닛두리춤 : 김영숙  
               박양숙  
               주금선  
               유송승  
               이정섭  
               이춘희  
 꼽추춤 : 강선운  
           무 : 이춘희  
           사 : 유정환  
           원 : 김선준  
 사자춤앞 : 동선백  
               최홍길  
 사자춤뒤 : 동영범  
               송승현  
 아바이 : 방재식  
 아마이 : 주금선  
 손자 : 이지은  
 김서방 : 양철훈  
 존위 : 전경우

보유자



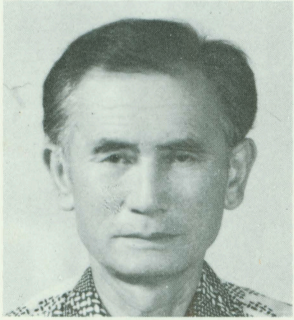
변영호



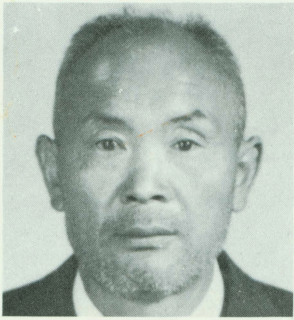
김수석



동성영



전광석



여재성

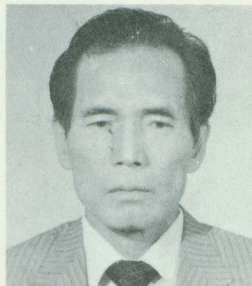


이근화선

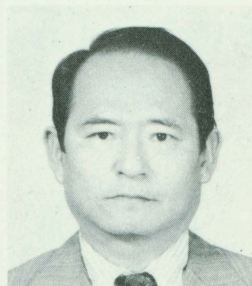
연희자



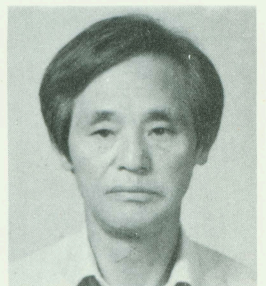
신선식



전철하



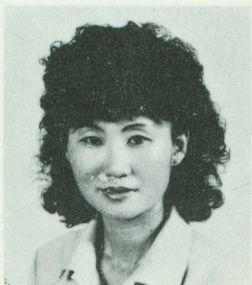
주철성



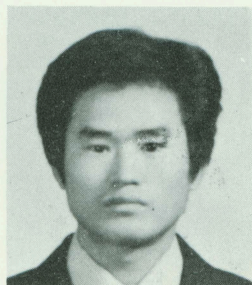
이철균



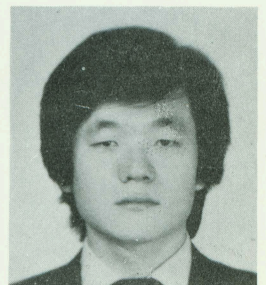
박양숙



이정열

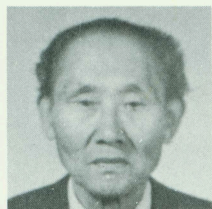


동선백

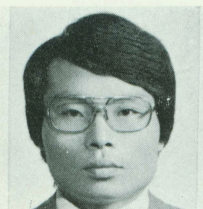


동영범

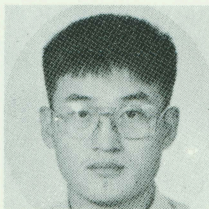
# 연희자



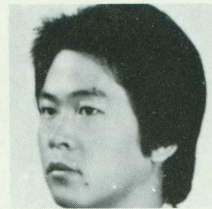
전 호 준



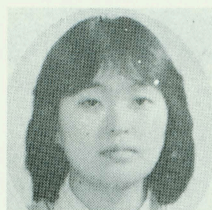
조 신 일



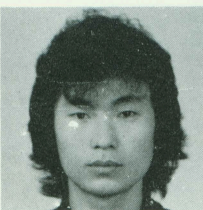
김 진 무



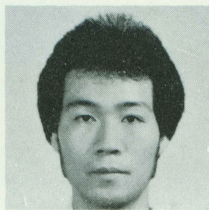
송 승 현



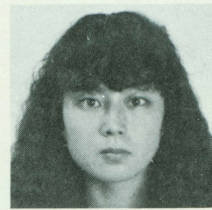
이 정 섭



최 흥 길



한 광 희



이 춘 희



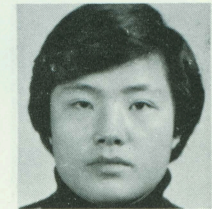
유 승 승



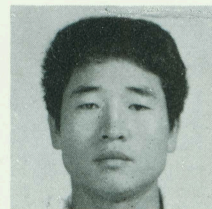
주 금 선



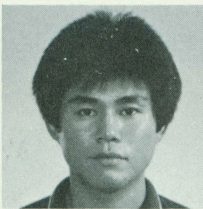
김 영 숙



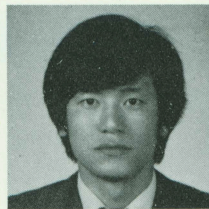
이 춘 산



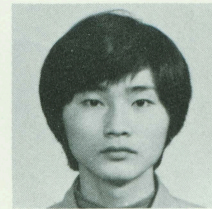
동 선 본



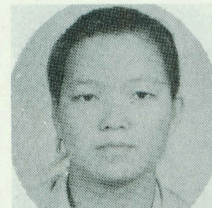
정 명 환



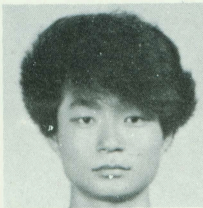
전 경 우



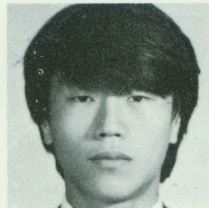
유 지 환



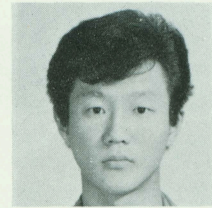
강 선 윤



김 선 준



방 재 식



양 철 현



정 윤 경



박 현 정



이 지 은



김 순 의

## 북청사자놀이 沿革

- 1960. 8 북청사자놀이 보존회 발족
- 1960~1985. 정기공연 및 비정기공연 (약 1,200회)
- 1964 북청사자놀이 전수 시작
- 1965. 10 무형문화재 지정을 위한 조사 (이두현 교수)
- 1967. 3 중요 무형문화재 북청사자놀이 제 15호 지정
- 1970. 4. 7 사단법인 함남북청민속예술보존회 인가  
초대이사장 - 변영호
- 1975. 5 2대이사장 - 동 호
- 1979. 2 3대이사장 - 조규희
- 1983. 4 4대이사장 - 전광용
- 1984. 9. 11~9. 14 일본 동경히비야공원에서 공연

## 社團 咸南北靑民俗藝術保存會 法人

理 事 長	全 光 鏞	理 事	董	瑚
常任理事	朱 七 星	"	朴 始	彦
理 事	張 權	"	安 浚	天
"	金 是 大	監 事	田 光	石
		"	金 益	高

서울 강남구 삼성동 112의 2  
電話(사무소) 566-4716 (理事長宅) 742-1830

# 후원회 명단

顧問	李載錫 咸鏡南道知事	委員	許英煥 端川郡民會長
"	李相淳 咸鏡南道民會長	"	李春植 永興郡會長民
後援會長	金炯穆 北青郡民會長	"	韓景淑 定平郡民會長
委員	吳昌國 咸鏡南道民會 副會長	"	徐牛星 洪原郡民會長
"	林鏞益 "	"	白樂錫 新興郡民會長
"	李俊彩 "	"	裴定杓 利原郡民會長
"	許英煥 "	"	朴永洙 惠山郡民會長
"	徐牛星 "	"	金然尚 安邊郡民會長
"	林永善 "	"	全澤鳧 端川郡民會長
"	李春植 "	"	金泰淳 高原郡民會長
"	鄭東舜 道民會事務局長	"	金大鍾 豐山郡民會長
"	李珪勳 咸興市民會長	"	趙來厚 甲山郡民會長
"	黃進 元山市民會長	"	崔道屹 三水郡民會長
"	金一德 興南市民會長	"	文瑩五 長津郡民會長
"	李俊採 咸州郡民會長		
"	金炯穆 北青郡民會長		

