

제 36 회 전국민속예술경연대회

해 주 검 무



1995년 10월 12일 (목)
충청남도 공주시 곰나루 관아건물 마당

황해도

격려사

우리들의 자랑스러운 故鄉이 잔인무도한 共産 적도들에 유린당한지도 어언 50년이 되었습니다.

50년여 세월이 흐르는 동안 우리들의 記憶속에 아스라이 멀어져만 가는 두고온 故鄉風物에 아쉬움만 가득할 뿐 뚜렷한 記憶도 별로 남아있지 못하고 실제 고향 民俗놀이에 참가 演戲하던 선배들도 나이는 어쩔 수 없어 統一을 보지 못하고 恨을 품은채 한두분씩 세상을 떠나 故鄉의 아름다운 民俗놀이 옛모습을 올바르게 再演하는 분이 드물게 되어 마음 아픈 중에 우리 鄉土民俗의 發展을 위하여 平生을 바쳐오신 梁蘇云 女史(無形文化財 17號)가 再演한 海州劍舞가 전국민속예술 경연대회에 참가 公演하게 된 것을 대단히 기쁘게 생각합니다.

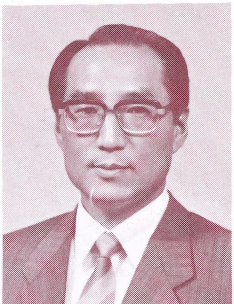
너나없이 우리모두가 故鄉을 北에 두고 떠난 失鄉民들이라 生活의 여유가 있으리오마는 故鄉民俗에 대한 사랑만은 한결같이 온갖 어려움속에서도 「鳳山탈춤」의 繼承발전을 위해 心血을 경주하여 온 梁蘇云 女史가 海州劍舞를 再演하여 그동안 전국민속예술 경연대회에 여러차례 참가하여 그때마다 장관상을 수상하는 등 눈부신 활동을 하신데 대하여 충심으로 감사드립니다.

山紫水明하고 人心이 厚德하여 옛부터 많은 義人烈士를 배출하였고 8·15이후 2백만의 越南 실향민을 먼 우리 黃海道の 道廳所在地인 海州의 民俗가 再演된 것은 참으로 반가운 일이 아닐 수 없습니다.

그 옛고장의 名人들과 문학생들이 海州劍舞를 演戲하여 고향에 관해 잘 알지 못하는 後代들에게 알리는 일은 참으로 所重하고 뜻깊은 일이 아닐 수 없습니다.

이러한 公演은 우리들의 愛鄉心을 깨우치고 鄉土의 아름다운 傳統을 이어가는 길이며, 우리 民族의 同質성과 一體感을 드높혀 겨레의 宿願인 平和統一을 앞당기는 지름길임을 銘心하여야 하겠습니다. 여러가지로 어려운 가운데서도 훌륭한 공연을 마련하신 梁蘇云 女史와 문학생 여러분의 노고에 감사를 보내며 今年에는 苦生한 보람이 열매를 맺어서 기필코 좋은 成果를 거두고 나아가 文化財指定을 획득하시기 바랍니다.

梁 회장이하 출연진 여러분의 健勝을 기원합니다.



趙 乃璧
(黃海道 中央道民會長)

§ 해주검무 보존회 연혁 §

-
- 1983. 3 해주검무 보존회 구성
 - 1983. 10 인천학생 무용합동발표회 특별출연(인천시민회관)
 - 1984. 10 제물포예술제 무용제 출연(인천시민회관)
 - 1984. 11 서울 대학로 공연
 - 1985. 9 승공연합회 예술제 공연(수원시민회관)
 - 1986. 10 제물포예술제 무용제 특별출연(인천시민회관)
 - 1986. 인간문화재 명무전 출연(국립극장)
 - 1986. 10 제물포예술제 해주검무 공연(인천시민회관)
 - 1987. 7 인천시민의 날 시민위안공연 출연(인천시민회관)
 - 1987. 10 제28회 전국민속예술경연대회 참가(수원실내체육관)
 - 1988. 5 은울탈춤 중요무형문화재 지정 10주년기념 축하공연(인천문화회관)
 - 1988. 9 제1회 해주검무 발표회(인천미추홀 소극장)
 - 1988. 10 제29회 전국민속예술경연대회 참가 공로상 수상(전주 실내체육관)
 - 1989. 5 서울놀이마당 공연 참가
 - 1989. 7 제29회 전국민속예술경연대회 공로상 수상기념 전승공연
(인천배다리 예술극장)
 - 1990. 3 국립국악원초청 전통무용공연 참가(예술의 전당)
 - 1990. 10 제31회 전국민속예술경연대회 참가 문화부 장관상 수상(제주 한라체육관)
 - 1991. 10 제32회 전국민속예술경연대회 참가 문화부 장관상 수상(여수 진남체육관)
 - 1992. 10 제33회 전국민속예술경연대회 참가
 - 1994. 10 제35회 전국민속예술경연대회 참가 문화체육부 장관상 수상
(강원도 춘천시 실내체육관)
 - 1995. 6 해주검무 전승공연(인천 문화회관)
-

海州劍舞 (민속 무용) 해설

劍舞의 發生을 멀리 原始社會에서 狩獵舞踊으로 또는 巫俗儀式에서의 遂邪舞踊으로부터 시작되었으리라고 추측되나 文獻的 기록으로 보면 「文獻備考」나 「東京雜記」에 三國時代 新羅사람들이 黃倡의 죽음을 애도하기 위하여 黃倡의 얼굴을 모방한 탈을 쓰고 춤을 춘데서 비롯된 것으로 기록되어 있다.

이렇게 오랜 연륜을 가진 劍舞가 전승되어 오는 동안에 宮中樂을 관장하는 掌樂院과 유대를 맺고 있는 地方官衙의 教坊界까지 전파되어 오늘에 와서는 晉州地方, 統營地方, 그리고 黃海道 海州地方에서 전해지고 있다.

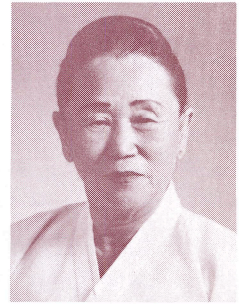
海州劍舞의 特徵은 4人 또는 8人舞이고 進行順序는 처음에 2人씩 마주 보고 추는 2例隊舞, 방석돌이(圓周上廻舞)와 1例隊舞로 되어 있다. 주된 춤사위는 「손춤」인 경우 「부채사위」 「한팔당길사위」 「엎을사위」 「도는사위」 「앉은사위」 「엎드려 땅짚기」 「양손땅짚고 어르기」 「戰笠잡고 손돌리기」 등이며, 「칼춤」인 경우 「옆사위」 「뿔사위」 「번개사위」 「돌립사위」 「머리윗사위」 「잡은사위」 「모듬뿔사위」 「佐右치기」 「외칼 양칼 연풍대」 「어르는 사위」 「한발 들고 뿌리기」 「반절」 등이 있다.

그런데 海州劍舞는 伴奏音樂에 있어서 연불장단이 없어 처음부터 「늦은 타령」에서 시작되고 움직임에 있어서 戰笠테에 한손을 대고 한손으로 춤을 추며 연풍대는 圓周上을 돌 때 양손을 땅에 짚으며 칼춤 뿌리는 동작이 비교적 적고 칼을 가지고 춤을 추는 사위가 많다는 것이 특이하다.

§ 해주검무 보존회 연혁 §

-
- 1983. 3 해주검무 보존회 구성
 - 1983. 10 인천학생 무용합동발표회 특별출연(인천시민회관)
 - 1984. 10 제물포예술제 무용제 출연(인천시민회관)
 - 1984. 11 서울 대학로 공연
 - 1985. 9 승공연합회 예술제 공연(수원시민회관)
 - 1986. 10 제물포예술제 무용제 특별출연(인천시민회관)
 - 1986. 인간문화재 명무전 출연(국립극장)
 - 1986. 10 제물포예술제 해주검무 공연(인천시민회관)
 - 1987. 7 인천시민의 날 시민위안공연 출연(인천시민회관)
 - 1987. 10 제28회 전국민속예술경연대회 참가(수원실내체육관)
 - 1988. 5 은울탈춤 중요무형문화재 지정 10주년기념 축하공연(인천문화회관)
 - 1988. 9 제1회 해주검무 발표회(인천미추홀 소극장)
 - 1988. 10 제29회 전국민속예술경연대회 참가 공로상 수상(전주 실내체육관)
 - 1989. 5 서울놀이마당 공연 참가
 - 1989. 7 제29회 전국민속예술경연대회 공로상 수상기념 전승공연
(인천배다리 예술극장)
 - 1990. 3 국립국악원초청 전통무용공연 참가(예술의 전당)
 - 1990. 10 제31회 전국민속예술경연대회 참가 문화부 장관상 수상(제주 한라체육관)
 - 1991. 10 제32회 전국민속예술경연대회 참가 문화부 장관상 수상(여수 진남체육관)
 - 1992. 10 제33회 전국민속예술경연대회 참가
 - 1994. 10 제35회 전국민속예술경연대회 참가 문화체육부 장관상 수상
(강원도 춘천시 실내체육관)
 - 1995. 6 해주검무 전승공연(인천 문화회관)
-

재현 지도자



梁 蘇 云

· 중요무형문화재 제17호
봉산탈춤 기예능 보유자
· 해주검무보존회 대표

출연자 명단

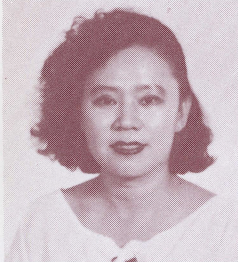
무용수

차	재	숙	김	은	경	허	명	용
김	남	희	김	혜	영	김	영	실
이	은	규	한	평	화	유	영	심
김	인	순	심	숙	경	양	재	옥

악사

- 장 고 - 양 소운
- 해 금 - 김 애라
- 피 리 - 이 용탁, 김 호석
- 대 금 - 김 진성
- 북 - 박 일홍

출 연 자



차 재숙



김 남희



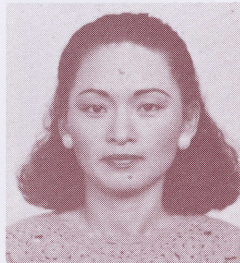
이 은규



김 인순



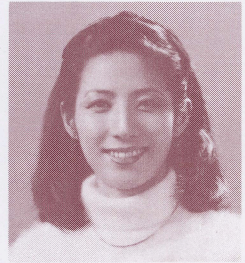
김 은경



김 혜영



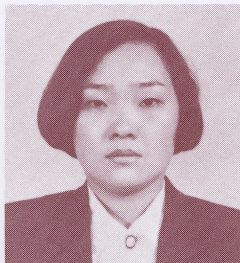
한 평화



심 숙경



허 명용



김 영실



양 재욱



유 영심



해 주 검 무 보 존 회

.....

인천광역시 중구 내동 5번지 1/6

☎ (032) 772-4491